



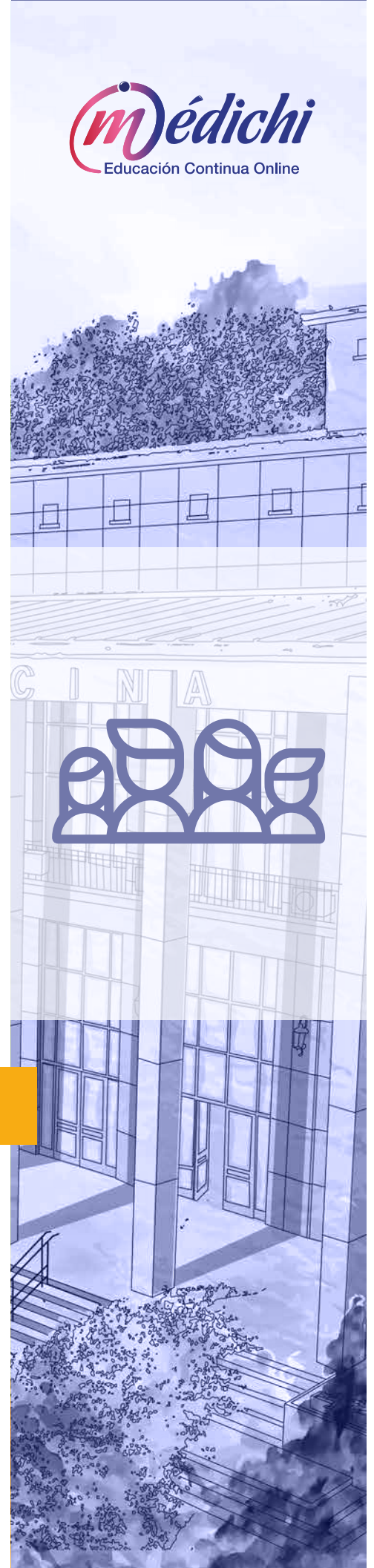
FACULTAD DE MEDICINA
UNIVERSIDAD DE CHILE

Abordaje Intercultural en Salud Mental Comunitaria: Hacia el Diálogo de Saberes

Curso E-Learning

Independencia 1027, Independencia, Santiago de Chile
(+562) 2978 6688, www.medichi.uchile.cl

Medichi
Educación Continua Online



Información General

Versión:	2ª (2019)
Modalidad:	E-learning
Duración Total:	96 horas
Fecha de Inicio:	8 de julio de 2019
Fecha de Término:	20 de noviembre de 2019
Vacantes:	Mínimo 30 alumnos
Precio:	\$800.000.-

Dirigido a*:

Profesionales de las ciencias de la salud, la salud mental y las ciencias sociales.

* La definición de los destinatarios es de exclusiva responsabilidad del Departamento que imparte este Programa.

Requisitos de Inscripción

Paso 1:

- Completar formulario de Pre-inscripción disponible en www.medichi.uchile.cl.

Paso 2:

- Será contactado por un asistente comercial que le solicitará la siguiente documentación:
- Copia del certificado de título profesional universitario.
- Fotocopia del Carnet de Identidad o Pasaporte Vigente en caso de ser extranjero.
- Currículo vitae (resumido).
- Enviar firmado el documento de las condiciones de inscripción, descargable desde http://www.medichi.uchile.cl/images/pdfs/condiciones_inscripcion_2019.pdf

Descripción y Fundamentos

La Interculturalidad es un campo del conocimiento de muy reciente introducción en el ámbito de la salud y de la salud mental en nuestro país y, por tanto, hoy apenas reconoce un espacio nítido en la elaboración de políticas, planes y programas que la asocien con el proceso salud – enfermedad. En los últimos años, y muy en relación con la problemática de las relaciones Estado Nacional Chileno - Pueblos Indígenas, se ha producido un interés creciente por subsanar este vacío en la configuración del objeto de estudio de la salud y la enfermedad como problema de salud pública, motivación que registra un punto de apoyo en los mandatos derivados para la región de América Latina desde el Convenio 169 de OIT. La Interculturalidad se propone no solo reconocer formas diversas de comprensión de la enfermedad, la salud, el padecimiento y la muerte que existen como dato concreto de la realidad histórica nacional en el seno de las colectividades subalternas, sino también incorporarlas como formas del saber/conocer, como praxis diagnósticas y de sanación, y como sistemas médicos “otros”, legítimos y capaces de aportar desde sus fundamentos cosmovisivos tanto a la comprensión del comportamiento humano frente al sufrimiento y la muerte como al enriquecimiento del acervo científico/cultural necesario para intervenir sobre sus efectos deletéreos y sobre los modos de vida de la población.

La Interculturalidad, en una perspectiva de co-construcción de realidades entre los sujetos y sistemas interactuantes en la atención de salud, impone el desafío para el sistema público de salud -es decir, para la medicina hegemónica- de abrir su campo comprensivo y explicativo hacia otras formas del saber y hacia otras prácticas en salud, propias de comunidades y colectivos sociales diversos, único camino posible para hacer de los programas oficiales de salud y salud mental estrategias de atención, prevención y promoción de la salud, tanto efectivas como eficaces y eficientes, con capacidad para coexistir con los demás sistemas médicos, potenciando entre todos los objetivos de mejoramiento global de la salud de la sociedad. Se desprende de esta reflexión un desafío inmediato de carácter estratégico para el equipo de salud y salud mental: conocer estos sistemas médicos alternativos y/o complementarios para avanzar desde ese conocimiento hacia una pertinencia intercultural en el diseño y puesta en acción de los planes y programas de salud cuando trabajamos en un campo sociocultural diverso.

Nos proponemos desarrollar nuestro posicionamiento teórico en cuanto a una concepción de interculturalidad aplicada a salud que no remite exclusivamente a los pueblos indígenas sino que es abarcativa e incluyente de toda forma de

expresión cultural, de todo colectivo social que se diferencie de la cultura hegemónica y que persigue legitimar sus cosmovisiones, sus prácticas sociales, sus particulares construcciones representacionales y simbólicas respecto de la enfermedad y la sanación. Con ello incluimos como preocupación para el trabajo en salud mental desde el servicio público al complejo y diverso movimiento migratorio, a culturas asociadas a los movimientos sociales, a territorialidades marginadas y ruralidades, colectivos de género y generación, etc. Todos estas comunidades poseen sus propias epistemologías, cosmovisiones, percepciones y prácticas, las que, por una parte pueden hacer que no comprendan la cultura médica y el sistema médico propios del modelo biomédico.

Sin perjuicio de esta precisión conceptual el curso se posiciona centrando su material de estudio y trabajo en las problemáticas de los pueblos indígenas debido a su trascendencia histórica y política y a la riqueza que ofrecen sus sistemas médicos tradicionales para ensayar estudios y análisis de las formas posibles de interculturalidad en salud mental; agregamos experiencias migratorias recientes dado que se trata de un fenómeno cultural nuevo que está generando demandas también nuevas para los equipos de salud mental de la red pública.

Desde un enfoque sociohistórico se abordan también las formas de subjetividad que se configuran en la región latinoamericana y en nuestro país, a partir las condiciones estructurales de vida que son inherentes al neoliberalismo y que dan cuenta de un ethos característico, en conjunto con los procesos cosmovisivos y culturales del cuerpo social. En este sentido, nos interesa poner en relación las determinantes socioeconómicas y las formas de interacción del binomio Capital – Trabajo propias de esta nueva condición de la modernidad con la producción del sujeto social y sus formas de enfermar.

Los profesionales de salud deben entregar atención sin conocer la manera de enfrentar el proceso salud-enfermedad-curación que poseen las personas pertenecientes a culturas no hegemónicas. En este sentido, y dada la conformación monocultural y monológica de los equipos de salud, se hace necesario avanzar hacia un modelo dialógico de atención en salud, que sea integral, relevante y pertinente para los colectivos y sociedades humanas culturalmente diversas.

De este análisis surge la preocupación de la Escuela de Salud Pública de la Universidad de Chile por impartir este curso a directivos, profesionales y líderes de salud para otorgar un marco conceptual, contextual y metodológico que les permita reflexionar, comprender la salud mental y la psiquiatría comunitaria como una construcción cultural más que debe entrar en interacción con otras culturas médicas no hegemónicas de manera de diseñar, y/o adecuar

actividades, programas y políticas en salud en un modelo dialógico y desde un enfoque de derechos humanos y determinantes sociales. Este curso es secuencial y complementario con un Curso II, que se impartirá anualmente, de forma que la aprobación por el alumno de ambos cursos, más un procedimiento de calificación final, le otorga la certificación del Diploma en Salud Mental Comunitaria e Interculturalidad.

Certificación

Facultad de Medicina de la Universidad de Chile.

- Escuela de Salud Pública.

Objetivos

Objetivos Generales

- Manejar y aplicar un marco conceptual crítico y reflexivo que integre las dimensiones culturales, socio-estructurales y del bio-poder para avanzar hacia modelos dialógicos de atención con énfasis en la colaboración intercultural.
- Manejar y aplicar un marco conceptual, contextual y metodológico que integre las dimensiones epistemológicas y ontológicas de la salud mental y psiquiatría comunitarias en un contexto de derechos humanos, equidad y diversidad.

Objetivos Específicos

- Ofrecer una perspectiva epistemológica y ontológica que permita acceder al objeto de estudio de la salud mental y la psiquiatría comunitaria desde la tridimensionalidad sociopsicobiológica y del diálogo permanente entre las ciencias biomédicas, las ciencias sociales y las humanidades, con particular énfasis en la antropología médica.
- Entregar capacidades cognitivas y afectivas para el trabajo con personas de culturas diversas.
- Desarrollar conocimientos y habilidades cognitivas y afectivas para conocer y aceptar las culturas médicas distintas y co-construir estrategias terapéuticas con significado para el enfermo, su familia y la comunidad.

- Analizar crítica y reflexivamente el campo de la salud intercultural.
- Identificar aspectos diferenciales de la producción de subjetividad que están vinculados con las determinaciones socio-estructurales, en los marcos de la sociedad neoliberal y del ethos que la caracteriza.
- Ampliar el modelo de salud y de salud mental colectiva centrándose en la experiencia humana desde una perspectiva flexible y sensible a la diversidad y al pluralismo médico, avanzando hacia un modelo dialógico de atención.
- Avanzar en el diálogo intercultural en relación a: concepciones de normalidad, realidad, persona, emoción, cuerpos, en el contexto de análisis de sistemas de creencias particulares.
- Re-pensar la psiquiatría y la salud mental en relación a la cultura occidental, cómo esta conforma los conceptos de realidad, persona, cuerpo, enfermedad y muerte.
- Contribuir a la reorganización de los servicios de salud desde un modelo hegemónico monológico a uno dialógico, que incluya otros “saberes” y cuerpos de conocimientos sobre la vida, la muerte, el cuerpo, la enfermedad, la salud y la sanación.

Objetivos de Aprendizaje

Al final de este curso el alumno estará en condiciones de:

- Aplicar un marco conceptual crítico y reflexivo que integre las dimensiones culturales, socioestructurales y del biopoder para avanzar hacia modelos dialógicos de atención con énfasis en las competencias interculturales.
- Aplicar un enfoque conceptual, contextual y metodológico que integre las dimensiones epistemológicas y ontológicas de la salud mental y psiquiatría comunitarias en un contexto de derechos humanos, equidad y diversidad.
- Analizar crítica y reflexivamente el campo de la salud intercultural en general y de la salud mental en particular.
- Desarrollar conocimientos y habilidades cognitivas y afectivas para conocer y aceptar las culturas médicas distintas y co-construir estrategias terapéuticas con significado para el enfermo, su familia y la comunidad.

- Manejar aspectos diferenciales de la producción de subjetividad que están vinculados con las determinaciones socio-estructurales, en los marcos de la sociedad neoliberal y del ethos que la caracteriza.
- Ampliar el modelo psiquiátrico centrándose en la experiencia humana desde una perspectiva flexible y sensible a la diversidad y al pluralismo médico.
- Analizar la psiquiatría y la salud mental en relación a la cultura occidental, cómo esta conforma los conceptos de realidad, persona, cuerpo, enfermedad y muerte.
- Contribuir a la reorganización de los servicios de salud desde un modelo hegemónico monológico a uno dialógico, que incluya otros “saberes” y cuerpos de conocimientos sobre la vida, la muerte, el cuerpo, la enfermedad, la salud y la sanación.
- Aplicar esta perspectiva al abordaje individual y comunitario en salud especialmente en el escenario de la red pública de salud.
- Aprender y utilizar la metodología de caso intercultural crítico y reflexivo para avanzar hacia el diálogo de saberes.

Contenidos

MODULO 1:

Fundamentos teóricos de perspectiva crítica

- Racionalidades biomédicas, procesos de atención y narrativas de la aflicción.
- Paradigmas, bases ontológicas y epistemológicas: claves para la diversidad en Salud.

MÓDULO 2:

Fundamentos para la interculturalidad en salud

- Medicina como sistema sociocultural.
- Interculturalidad y Salud: generalidades.
- Salud Intercultural: una mirada crítica 1.
- Salud Intercultural: una mirada crítica 2.

MODULO 3:

Modelo hegemónico en salud mental y psiquiatría: problematización

- Bases socioculturales de la psiquiatría y aproximación al sistema de diagnóstico DSM.
- La supuesta universalidad de los conceptos y categorías.
- Elementos de salud mental comunitaria.

MODULO 4:

Comunidad e interculturalidad en psiquiatría y salud mental: síntoma y enfermedad

- El síntoma, contexto y trascendencia en la construcción del vínculo terapéutico.
- Modelo comunitario de salud mental.
- Aproximación crítica, reflexiva e intercultural a la Esquizofrenia.
- Aproximación crítica, reflexiva e intercultural a la Depresión.
- Atención de salud y padecimientos: una mirada crítica.

Metodología

Formación teórica-práctica, basada en casos reales donde se priorizará el debate reflexivo, crítico e intercultural sobre el objeto de estudio de la salud mental a través de la modalidad e-learning, complementada con un taller presencial internacional. Además se fomentará la aplicación de lo aprendido en un análisis de casos clínicos interculturales.

La metodología a usar será: conferencias online, clases expositivas grabadas, lecturas obligatorias y complementarias y análisis de casos.

Las clases lectivas se impartirán a través de la plataforma mediante múltiples recursos de aprendizaje (lecturas, audiovisuales, etc.), apoyadas en algunas temáticas con videos.

Cada clase tendrá artículos de bibliografía obligatoria, la cual irá acompañada de una pauta guía, que deberá ser respondida y subida a la plataforma online al final de la semana. Además, se contará opcionalmente con un foro abierto atendido por los tutores.

Todas las clases y actividades serán guiadas por tutores que realizarán el seguimiento académico de cada alumno de manera que pueda cumplir con los objetivos de aprendizaje planteados.

Técnicas:

- Conferencias
- Trabajo de grupo
- Foro abierto
- Estudio de casos
- Clases grabadas online
- Rúbricas

Este curso tiene una duración de 16 semanas. Las actividades comprenden un conjunto de temas/asignaturas obligatorias que en total suman 96 horas cronológicas, con una dedicación estimada de 6 horas semanales.

Evaluación y Aprobación

El tipo de evaluación dependerá de los objetivos de cada módulo y de sus objetivos específicos de aprendizaje. En términos generales podemos describir las siguientes tipologías de evaluación:

1. Trabajos individuales de respuesta a la pauta de lectura guiada y /o clase elaborada por el o la profesor/a a cargo. En total todos esos trabajos suman un 80 % de la nota final.
2. Estudio de caso crítico-reflexivo y pertinente a contextos comunitarios de diversidad cultural. Este trabajo, de carácter individual y escrito, tendrá una evaluación de 20 % de la nota final.

Equipo Docente

Director del Curso

Dr. Carlos Madariaga Araya
Prof. Adjunto
Facultad de Medicina U. de Chile
Doctor en Procesos Sociales y
Políticos Latinoamericanos
Universidad Arcis

Cuerpo Docente

Antrop. Ana María Oyarce Pisani
Prof. Asociado
Facultad de Medicina U. de Chile
Doctora en Antropología Médica
Universidad de Arizona. USA (ABD)

Dr. Carlos Madariaga Araya
Prof. Adjunto
Facultad de Medicina U. de Chile
Doctor en Procesos Sociales y
Políticos Latinoamericanos
Universidad Arcis

Dr. Rubén Alvarado Muñoz
Prof. Asociado
Facultad de Medicina U. de Chile
PhD. Psiquiatría y Cuidados
Comunitarios
Universidad de Granada, España

Dr. Rafael Sepúlveda Jara
Prof. Asistente
Facultad de Medicina U. de Chile
Magíster en Salud Pública
Universidad de Chile

Docentes Invitados

Antrop. Ángel Martínez Hernández
Prof. Titular Antropología Médica
Universitat Rovira i Virgili (España)
Doctor en Antropología
Universidad de Barcelona

A.S Andrés Cuyul Soto
Universidad de la Frontera
Tesis de Doctorado en Ciencias en
Salud Colectiva
U. Autónoma Metropolitana, México.

Requisitos Técnicos

Para conectarse es necesario un computador que cumpla los siguientes requisitos mínimos de configuración:

- Procesador Pentium IV de 2.0 Ghz o superior equivalente.
- Memoria RAM 256 MB.
- Disco duro de 40 Gb.
- Espacio libre en el disco duro 5 Gb.
- Sistema Operativo Windows XP o superior, Mac OSX (para Mac).
- Quienes cuenten con Windows Vista deberán verificar que los programas funcionen adecuadamente con la plataforma de estudio (como Office 2007)
- Conexión a Internet por Banda Ancha (ADSL/ Cable) o Wi Fi desde el lugar donde se conectará al Curso o Diploma (Hogar, Lugar de Trabajo, Cybercafé o Infocentros, etc.). No se recomienda la conexión mediante módem telefónico por su velocidad.
- Un navegador (Browser) que permita conectarse a Internet y acceder a sitios web. Recomendamos que utilice como browser Mozilla Firefox 1.0.7 o Internet Explorer 6.0.

La rapidez de acceso y navegación en la plataforma, así como la descarga de material educativo, dependerá de:

- Las características técnicas del computador utilizado (Sistema Operativo, Hardware, etc.)
- El proveedor de acceso a internet (ISP) que utilice; si usted se conectará a su Curso o Diploma desde su lugar de trabajo, recuerde verificar con su Depto. de Informática que su red de navegación por internet está habilitada para operar con la aplicación Java.
- El tipo de conexión (ADSL/Cable/Módem) esto determinará su velocidad de navegación.
- Contar con las aplicaciones, programas y herramientas como Java, Microsoft Office, Acrobat Reader, Windows Media Player, Flash Player, Win Zip, etc.